

## Recommandations du Conseil Supérieur d'Hygiène Publique de France et les recommandations de la Haute Autorité de Santé

### QUAND DÉPISTER :

Dès que l'on sait ou que l'on est prévenu d'un risque après avoir été en contact avec une personne malade de la tuberculose et contagieuse, **avoir eu un contact significatif avec le malade** c'est-à-dire généralement au moins 8 heures en proximité, dans un milieu confiné ...

Il ne s'agit pas d'une urgence, seuls des signes de maladie évolutive (Cf verso) pourraient justifier de consulter rapidement .

### COMMENT DÉPISTER :

CONSULTATION, TESTS ET RADIO PULMONAIRE dans le mois suivant le dernier contact supposé avec la personne contagieuse et quelques mois après également pour détecter un signe, une modification radiologique ou un virage des tests, mettant alors en évidence une infection latente récente ou une maladie.

Une surveillance à distance, un traitement... peuvent être recommandés.



**EN FRANCE**, il y a encore aujourd'hui des cas de tuberculose. C'est une maladie qui peut être très grave et se traite bien, pendant plusieurs mois.

Dans certains pays, c'est une maladie très fréquente.

### POURQUOI DÉPISTER :

Pour rechercher un malade qui s'ignore ou une personne infectée puis orienter au mieux ces personnes, les traiter, les surveiller, les rassurer, les conseiller.

### OÙ SE FAIRE DÉPISTER :

Chez son médecin ou gratuitement dans un centre de lutte antituberculeuse, ce sont les « CLAT » (il y en a un dans chaque département) en lien avec la médecine du travail ou la structure.

Pour certaines professions comme le secteur social et le soin, l'infection tuberculeuse est reconnue en **maladie professionnelle**.



**Le Centre de Lutte  
Anti Tuberculeuse du Calvados**

**CLAT 14**  
mission de santé publique

**LA TUBERCULOSE**



FONDATION HOSPITALIÈRE DE  
**LA MISÉRICORDE**

**CENTRE DE PREVENTION  
DES MALADIES INFECTIEUSES :**

**CPMI**

51 rue Gémare - 14000 CAEN

Tél. : 02 31 38 51 58

Fax : 02 31 38 51 59

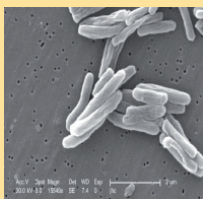
E-mail : [cpmi@fondation-misericorde.fr](mailto:cpmi@fondation-misericorde.fr)

Site : [www.fondation-misericorde.fr](http://www.fondation-misericorde.fr)

# LA TUBERCULOSE

INFECTION BACTÉRIENNE DÛE AU  
BACILLE DE KOCH (BK)

Une des causes principales  
de mortalité d'origine infectieuse au monde



Si une personne est contaminée par un malade contagieux : (il existe différents stades de contagiosité) généralement 5 à 30% des personnes proches d'un malade contagieux peuvent être infectées et développer :

## L'INFECTION LATENTE : NON CONTAGIEUSE

ITL ou Infection Tuberculeuse Latente, peut évoluer vers la maladie selon les personnes (10 à 15 %) surtout dans les deux premières années suivant l'infection.

## LA MALADIE : ÉVOLUTIVE, SOUVENT CONTAGIEUSE

Traitement antibiotique



### Organes atteints par la maladie :

le plus souvent les poumons, c'est la forme potentiellement contagieuse. Parfois : les ganglions, les reins, les os, le cerveau...

## LES SYMPTÔMES DE LA MALADIE :

- Fièvre
  - Sueurs nocturnes
  - Amaigrissement
  - Fatigue, douleurs
- et pour les formes respiratoires :
- Toux, crachats sanglants, gêne respiratoire

## Mode de transmission : AÉRIENNE

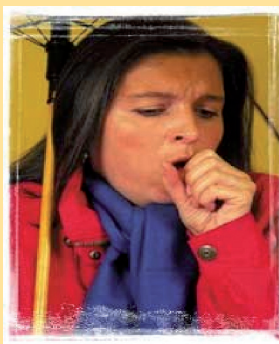
### LES PERSONNES CONCERNÉES

**La tuberculose peut atteindre tout le monde.**

Hommes, femmes, enfants, de tous âges. Même vaccinés par le BCG...

Certaines personnes plus vulnérables que d'autres ont beaucoup plus de risque d'évoluer vers la maladie :

- les plus jeunes (0 à 15 ans)
- les personnes âgées
- les immunodéprimés
- les diabétiques
- les personnes dénutries..



## MALADIE A DÉCLARATION OBLIGATOIRE

Les médecins et biologistes constatant ou suspectant une tuberculose doivent le signaler aux autorités sanitaires et au centre de lutte antituberculeuse dans un but épidémiologique et préventif, afin que les mesures adaptées soient engagées.

## LE RISQUE EST INDIVIDUEL ET COLLECTIF

## La prévention de la tuberculose

- Permettre l'accès aux soins des malades et leur traitement adapté
- Isoler médicalement les personnes contagieuses le temps de l'efficacité du traitement (quelques semaines).

Dépister les personnes autour des cas, c'est le rôle des CLAT de coordonner ce dépistage (centre de lutte antituberculeuse) et de leur proposer un suivi ou un traitement en cas d'infection, en lien avec les médecins traitants, la médecine du travail.

Recommander le suivi des professionnels exposés et des populations à risque.

Lutter contre les vulnérabilités : conditions de vie et les maladies prédisposantes.

Protéger les plus jeunes à risque d'infection par la recommandation de la vaccination par le BCG :

- les enfants des régions endémiques,
- ceux qui voyagent,
- les enfants de familles originaires de régions endémiques,
- les personnes ayant eu des malades de tuberculose dans leur famille,
- les enfants vivant dans des conditions difficiles,
- ceux dont les parents le souhaitent..

### Chez son médecin ou au CLAT

Informez les personnes les plus à risque, les plus vulnérables, favorisez leur dépistage, la prévention.

Surveiller l'évolution des déclarations des cas décelés, harmoniser les pratiques professionnelles.